

Diplomatic SCORE

MJP Architects have composed a beautiful harmony for the new British Embassy Residency in Bangkok, writes Narong Othavorn.



(หน้า 71) กลุ่มห้องพักอาศัยของเจ้าหน้าที่สถานทูตอังกฤษที่ซ่อนตัวอยู่ในสวนเขียวกลางเมือง (ซ้าย ขวา) สเปซภายในของหน่วยพักอาศัยที่นำเอาเพดานสูงกับ double space มาเป็นตัวช่วยในการระบายอากาศ

เพียงแค่มองเห็นผลเท่านั้นจะทำให้เราได้มีโอกาสเดินเข้าไปในสถานทูตอังกฤษประจำประเทศไทย หนึ่งคือเข้าไปขอวีซ่าเพื่อจะเดินทางไปอังกฤษ กับสองการไปเที่ยวงานเพลินจิตแฟร์ซึ่งอย่างหลังจะเป็นการเดินทางไปที่มักจะมีสง่าผ่าเผย และเป็นโอกาสที่พิเศษกว่าอย่างแรก เพราะนอกจากจะได้เข้าไปเดินช้อปปิ้งกินดื่ม ชมดนตรีอังกฤษอย่างสนุกสนานแล้ว งานสถาปัตยกรรมของอาคารภายในนั้นก็มีอายุไม่ต่ำกว่า 40 ปี และสวนเขียวสวยๆก็เป็นฉากหลังของงานเลี้ยงช่วงกลางวันใจกลางเมืองอย่างในย่านชิดลมได้ประทับใจกันไปอีกนาน แต่ขอโทษที่หากจะบอกว่าโอกาสอย่างนั้นคงไม่มีอีกแล้ว เพราะงานเพลินจิตแฟร์ได้ถูกย้ายไปที่สนามเสือป่าด้วยชื่อเดิม หรือแม้แต่การเข้าไปขอวีซ่าที่จะได้เห็นแคว้นอาคารหลังเล็กๆห้องน้ร่อที่เต็มไปด้วยคิวผู้คน และแสงไฟฟลูออเรสเซนต์สว่างๆ พร้อมอาคารเล็กๆน้อยๆวิเศษผ่านหรือไม่น่าจะเป็นเพียงโอกาสเดียวที่จะทำให้คนธรรมดาอย่างเราได้เดินเข้าไปในอาณาเขตของสถานทูตแห่งนี้ก็ถูกย้ายไปประจำการอยู่แถวราชดำริไปแล้ว

ไม่แน่ใจว่ายังมีเหตุผลอะไรอื่นๆที่ทำให้ทีมงานเพลินจิตแฟร์ไม่ได้ถูกจัดที่เดิม และการขอวีซ่าไม่ได้ประจำการอยู่ที่เดิมเปลา่ แต่หนึ่งในนั้นน่าจะเป็นการมาถึงของอาคารน้องใหม่ รวมถึงการวางผังทิศทางทางเข้าถึงอาณาเขตของสถานทูตซึ่งเป็นที่มาของการปิดทางเข้าเดิมและรถเครนที่เคลื่อนไหวย้ายไปมาแสดงถึงการก่อสร้างในช่วงสองปีที่ผ่านมาเบื้องหลังประตูรั้วด้านถนนเพลินจิต โดยมี Woods Bagot เป็นสำนักงานสถาปนิกในไทยที่ช่วยประสานงาน

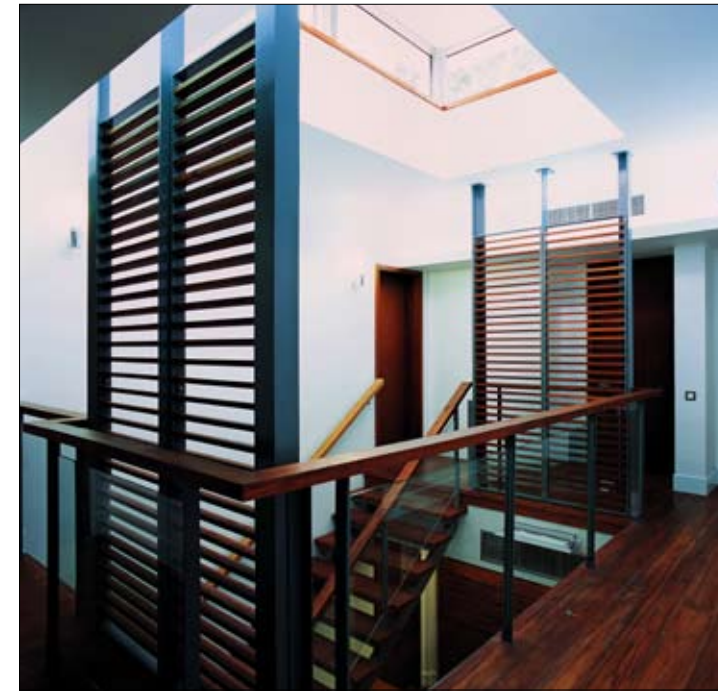
บริษัท MJP Architects จากลอนดอน เป็นทีมสถาปนิกที่ผ่านการคัดเลือกจากหกบริษัท (มีสองบริษัทจากประเทศไทยรวมอยู่ด้วย) เข้ามาเป็นผู้วางผังและออกแบบอาคารพักอาศัยร่วมกับ clubhouse ของเจ้าหน้าที่ในสถานทูตอังกฤษแห่งนี้

จากการที่เราได้มีโอกาสพูดคุยกับ Jeremy Estop สถาปนิกและ MD ของ MJP Architects ก็พบว่านอกจากรูปลักษณ์ของอาคารภายนอกที่ดูเรียบร้อย สงบเสถียร ไปด้วยความร่มรื่นของสวนเขียว ยังมีแนวคิดที่เกี่ยวข้องกับการออกแบบในครั้งนี้อีกหลายอย่างที่อาจจะไม่หือหวาถูกใจนักออกแบบวัยรุ่นหลายๆคน แต่อาจเรียกได้ว่า MJP Architects ใช้ความเก๋าทางประสบการณ์และชั้นเชิงความเป็นนักการทูตที่สถาปนิกพึงจะมี ชะเงยไจกรรมการคว้าโครงการนี้มาและสามารถทำให้มันเกิดขึ้นได้จริง

แนวคิดหลักของทางผู้ออกแบบเริ่มจากการร้อยเรียงสิ่งอำนวยความสะดวกของเจ้าหน้าที่สถานทูต และหน่วยพักอาศัยให้ตั้งอยู่ในสภาพแวดล้อมเดิมของสถานทูตอย่างเนียนที่สุด เพื่อให้การดูแลรักษา landscape ต่างๆในสถานทูตยังคงเป็นไปในวิถีเดิมๆ แต่มีศักยภาพมากขึ้น พร้อมกับปรับเปลี่ยนทางเข้าสู่อาณาบริเวณของสถานทูตจากเดิมบนถนนเพลินจิตมาเป็น จากฝั่งถนนวิสุทธิกษัตริย์ ทำให้ระหว่างทางก่อนมาถึงอาคารพักอาศัยใหม่แห่งนี้ตรงกับประเพณีการจัด landscape ของบ้านในชนบทของอังกฤษที่ตัวอาคาร และ landscape จะค่อยๆถูกเผยออกอย่างช้าๆผ่านลำดับของวิวข้างทาง

การวางผังของหน่วยพักอาศัยแห่งนี้ที่ถูกวางเรียงรายกันเป็นแถวยาวก็ถูกจัดวางตามลักษณะของการประพันธ์ตัวโน้ตดนตรี (musical score) ทั้งโน้ตบรรณ และแนวตั้งของอาคารทำให้อาคารแถบยาวที่เกือบจะเป็นตึกแถวดูมีจังหวะจะโคน และ space ที่หลากหลายลือกับต้นไม้ได้ยวบยาบได้เข้าทำดีทีเดียว ส่วนอาคาร clubhouse ก็ถูกนำไปวางอยู่กลางบึงน้ำขนาดใหญ่ด้านหลังซึ่งช่วยให้ส่วนอาคารนี้กลายเป็นพระเอกของส่วนอำนวยความสะดวก





(ซ้าย ขวาล่าง) ตัวสถาปัตยกรรมที่เน้นลงในภูมิทัศน์และสภาพเขียวๆ โดยรอบอย่างสบายๆ (ขวานบน) รูปแบบเรียบๆ ในการออกแบบภายในแต่เน้นที่การรับแสงและถ่ายเทอากาศของสถาปัตยกรรมเมืองร้อน

ความสะดวกต่างๆ ได้อย่างง่ายดาย ในเชิงการออกแบบสถาปัตยกรรม ทาง MJP ก็เลือกเอาวิธีการต่างๆ ที่ทำให้ผู้อยู่อาศัยในอาคารเขตเมืองร้อนแห่งนี้สามารถอยู่ได้อย่างสบายๆ และอาคารก็จะต้องบริโภคพลังงานอย่างเหมาะสมที่สุด การที่อาคารถูกจัดวางอย่างลักษณะการวางตัวให้โดนแดดจากทำให้แถวอาคารดูไม่น่าเบื่อแล้ว ความหลากหลายของ space ที่เกิดขึ้นยังช่วยในเรื่องลักษณะการเปิดปิดของพื้นที่ในอาคาร ผนวกเข้ากับการวางพื้นที่ใช้สอยภายในแบบเปิด (open plan) ทำให้เกิดการระบายอากาศ (ventilation) อย่างพอเพียง และการใช้แสงกันแดดไม้ก็ช่วยทำให้อาคารเย็นขึ้นพร้อมกับหน้าต่างที่พวงมา การเปิดเต้านลมที่สูงขึ้นสูงพร้อมกับการใช้พัดลมเป่าพัดในสวนที่พักอาศัย และ clubhouse ก็ถูกออกแบบสำหรับอาคารขนาดกลางโดยเฉพาะ แต่แน่นอนในวันหนึ่งประเทศไทยเข้าสู่ฤดูร้อนที่แม้การทำอาคารแบบ passive นี้กับต้นไม้หลายๆ อาจจะไม่สามารถรองรับอุณหภูมิที่สูงขึ้นๆ โดยเฉพาะในเขตเมืองกรุงเทพฯ ได้ เครื่องปรับอากาศที่คัดเลือกแล้วว่าดูแลรกร่างง่าย และมีในท้องตลาดประเทศ

ไทยก็ถูกนำมาใช้ในโครงการพร้อมกับระบบ solar cell เพื่อพลังงานไฟฟ้า และน้ำร้อนในช่วงฤดูหนาวขึ้นของประเทศไทยด้วย ในภาคของวัสดุอาคาร สิ่งของที่ได้ในประเทศก็ถูกเลือกนำมาใช้ทั้งไม้สักจากแหล่งไม้ในประเทศที่ปลูกขึ้นเพื่อใช้ประโยชน์ ดินแกรนิตจากเหมืองรอบๆ กรุงเทพฯ หรือแม้แต่โครงสร้างคอนกรีตเสริมเหล็กที่ทางสถาปนิกมองว่าเป็นวิธีการที่ดูเหมือนช่างไทยจะมีความถนัดที่สุด ไปจนถึงผนังฉนวนเรียบที่ดูใช้กับโครงการนี้โดยการผสมซีเมนต์ขาวกับผงหินเพื่อให้เกิดสีตามธรรมชาติ และดูแลรักษาได้ง่ายกว่าการทาสีพลาสติก ถ้านักการทูตคือผู้ที่สามารถพูดและเล่าเรื่องต่างๆ ได้อย่างมากมาย เชื่อมโยง และกลมกลืน งานสถาปัตยกรรมชิ้นนี้ของ MJP Architects ก็เรียกได้ว่าเป็นการทูตที่มีมาตรฐานสูงคนหนึ่งที่เดียว ถึงรูปลักษณ์ภายนอกเขาจะไม่หรือทว่าดึงดูดน่าระทึกใจ แต่นั่นก็เป็นเพราะเขาเลือกพูดในเรื่องจำเป็นง่ายๆ หลายๆ เรื่องอย่างไม่สะดุด และที่สำคัญเขาก็ทำได้อย่างที่พูดซะด้วย น่าจะดีกว่างานสถาปัตยกรรมอีกหลายชิ้นที่เลือกจะพูดเรื่องยากๆ ไม่ก็เรื่องแต่ไม่สามารถทำได้อย่างที่ว่า

There were two reasons to enter the British Embassy in Bangkok. One was to apply for a visa and the other was to go to the Ploenchit Fair, a popular annual fundraising event. The latter was generally a more dignified, special occasion and one felt more confident on entering the compound than when visiting to deposit an application for a visa. Apart from food, drinks and all kinds of goodies on offer, there was also funky British music and entertainment to enjoy. The chancery itself, which is over 40 years old, is recognized as an excellent piece of architecture. With its landscaped garden in the background, the setting turned a day's party in the heart of Bangkok's shopping district into a memorable experience. But, I am sorry to say, this special fair is no longer held here, it was moved to the Royal Plaza a couple of years ago. Even applying for a visa, the only option left for having an inside view of the British Embassy is no longer available. It used to be the case that one would sit in the embassy's cramped and brightly lit consular section anxiously waiting to see if the visa application had been approved. Now this process is taking

place elsewhere, in nearby Rajdamri.

I am not sure of the reasons for not holding the Ploenchit Fair at the embassy nor why the visa application centre was moved but they might have something to do with the arrival of a group of new buildings in the compound, which may also explain the closing-off of the old entrance on Ploenchit Road, the re-modeling of the entire site and the movement of tower cranes that is indicative of construction work at present hidden from our view.

London-based MJP Architects beat off competition from five other practices to win this project. It teamed up with two Thai companies and was appointed to provide residential accommodation, recreational facilities, and staff amenities for the British Embassy in Bangkok.

I caught up with Jeremy Estop, architect and managing director of MJP Architects and he showed me the simple and quiet rendering applied to the new buildings, which are set amid the green oasis of the mission. This may not appeal to young designers who are attracted to something bold and more adventurous. Yet it is clear that AJP Architects has years of experience and diplomatic skills to match, in scooping up this prestigious assignment.

The architects' main idea was to incorporate the existing facilities and new staff quarters into the rich local ecology while preserving the beautiful landscape and the grounds, and enhancing its potential and functionality.

As well as consolidating the entrance from Ploenchit to Wireless Road, the new layout means the staff accommodation buildings sit according to the tradition of an English country house, where landscape and residence are revealed gradually through a sequence of views and spaces.

The structural rhythm of the staff accommodation plan is such that it can be read as a musical score, with living space inserted between structural 'beats'. The sensitive placement of the living spaces blends in with green terraces, which cascade into the open landscape. The clubhouse is anchored in the big pond at the back, making it the hub of all the amenities and leisure activities.

Architecturally speaking, the residences were designed with energy efficiency and sustainable solutions in mind, and many interventions were added to ensure pleasant living in our tropical climate.

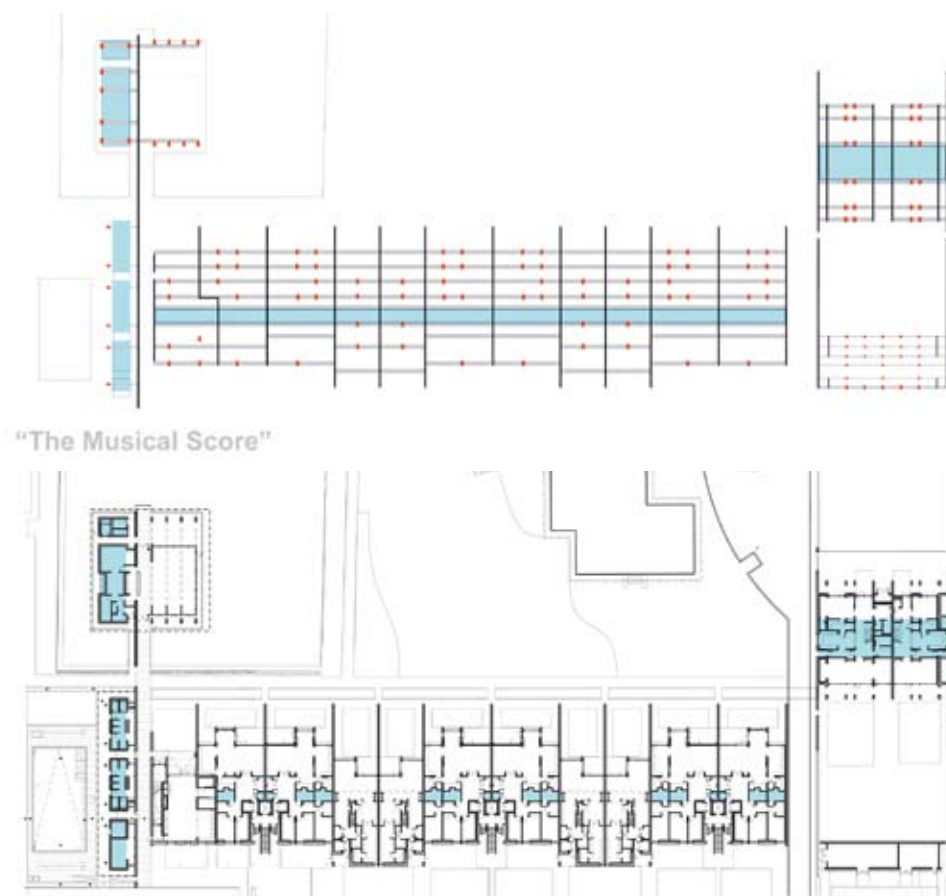
MJP's new staff accommodation has an overtly rhythmic expression. Apart from making it visually arresting, the diversity of resulting spaces also has a functional benefit. Multiple openings and enclosures within the concrete structure and the interior open plan layout mean that natural ventilation is maximized. Fine-looking shadow gaps provide much needed shade and help keep the interior cool.

Both the clubhouse and individual residences have high ceiling with double level overhanging eaves, which were designed specially for these medium-size buildings. They are also fitted with ceiling fans for natural cooling.

But if such low-cost, low-energy passive design techniques prove too muted for the Thai summer, solar-powered air conditioners could be an answer as they would provide a low-carbon alternative to electric ones. In such a case, one has to consider the ease of maintenance and the availability of the product locally. Solar power can provide electricity all year round and also heat water during the short winter period in Thailand.

Material-wise, teak was hauled from a

จากแนวคิด Music score สูง การวางผังอาคารและสเปซในแนวคิด จนกลายเป็นอาคารที่มีสเปซหลากหลายที่สุดในที่สุด



sustainable plantation in Thailand and granite slabs came from a mine just outside Bangkok. Reinforced concrete was a preferred building technique as local craftsmen are more skilled in using this medium. As for the concrete panels, they are coloured by the application of mortar powder and white cement to achieve natural colouration that is easier to maintain than if one used acrylic paint.

If a diplomat is someone who can narrate well and speak fluently and coherently, then MJP is an exceptionally fine diplomat, for its architectural language is smart and cool. Its built visual effect may not be phenomenal or heart-stopping, but its delivery never falters. The focus has always been on fundamental things. Most important of all, the buildings underpinned by the simple modernist grammar, look like their plans. This is better than what could be said of many architectural works which chose to attempt some complex riddles, but are unable to crack any of them.

